

Baromètre
des affaires

#25

FOCUS
'Commerces &
services de proximité'

En bref



Une reprise de l'activité mitigée

Des anticipations prudentes dans un contexte d'inflation

ÉCONOMIE

La reprise de l'économie normande se poursuit au 2^e semestre 2021

DIRIGEANTS

61 % des commerçants* sont optimistes pour le 1^{er} semestre 2022 (- 15 points en 6 mois)

ACTIVITÉ

63 % des commerçants* considèrent que la 5^e vague «Omicron» aura un impact négatif sur leur activité (chiffre d'affaires, trésorerie, marges)

28 % des commerçants* estiment un retour d'activité d'avant-crise à plus d'un an

DIFFICULTÉS

Leurs principales préoccupations :

1. une trésorerie préoccupante
2. des difficultés d'approvisionnement et hausse de prix
3. des difficultés à payer les charges imputables à l'entreprise

*commerçants et services de proximité



BILAN DU 2^E SEMESTRE 2021 / PERSPECTIVES POUR LE 1^E SEMESTRE 2022

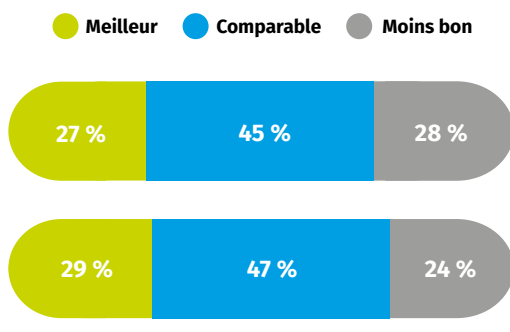
Un bilan de fin d'année en demi-teinte et des prévisions qui se dégradent

Les commerces et services de proximité subissent les effets des mesures sanitaires, certes plus légères, mais également des impacts d'ordre structurels et conjoncturels.

Graphique 1

Bilan global de l'activité du 2^e semestre 2021

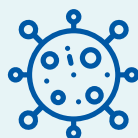
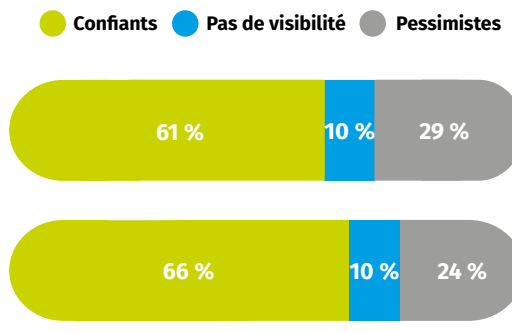
Source : Enquête « Baromètre des affaires » des CCI de Normandie



Graphique 2

Perspectives globales d'activité pour le 1^e semestre 2022

Source : Enquête « Baromètre des affaires » des CCI de Normandie



CHIFFRES CLÉS

La 5^e vague de l'épidémie aura un **effet négatif** sur leur activité pour :

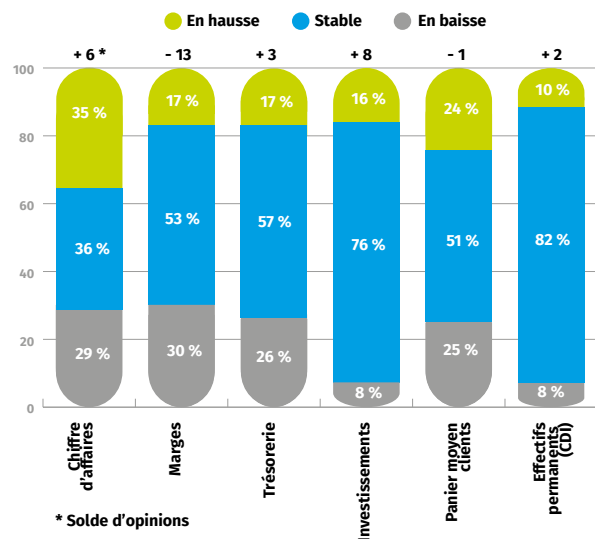
63 % des commerces et services de proximité (dont 24 % un impact très important)



Graphique 3

Bilan global des indicateurs de performance du 2^e semestre 2021

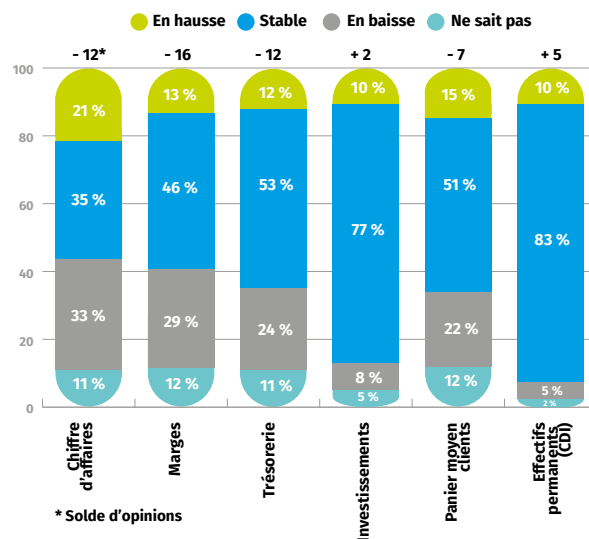
Source : Enquête « Baromètre des affaires » des CCI de Normandie



Graphique 4

Perspectives globales des indicateurs de performance du 1^e semestre 2022

Source : Enquête « Baromètre des affaires » des CCI de Normandie

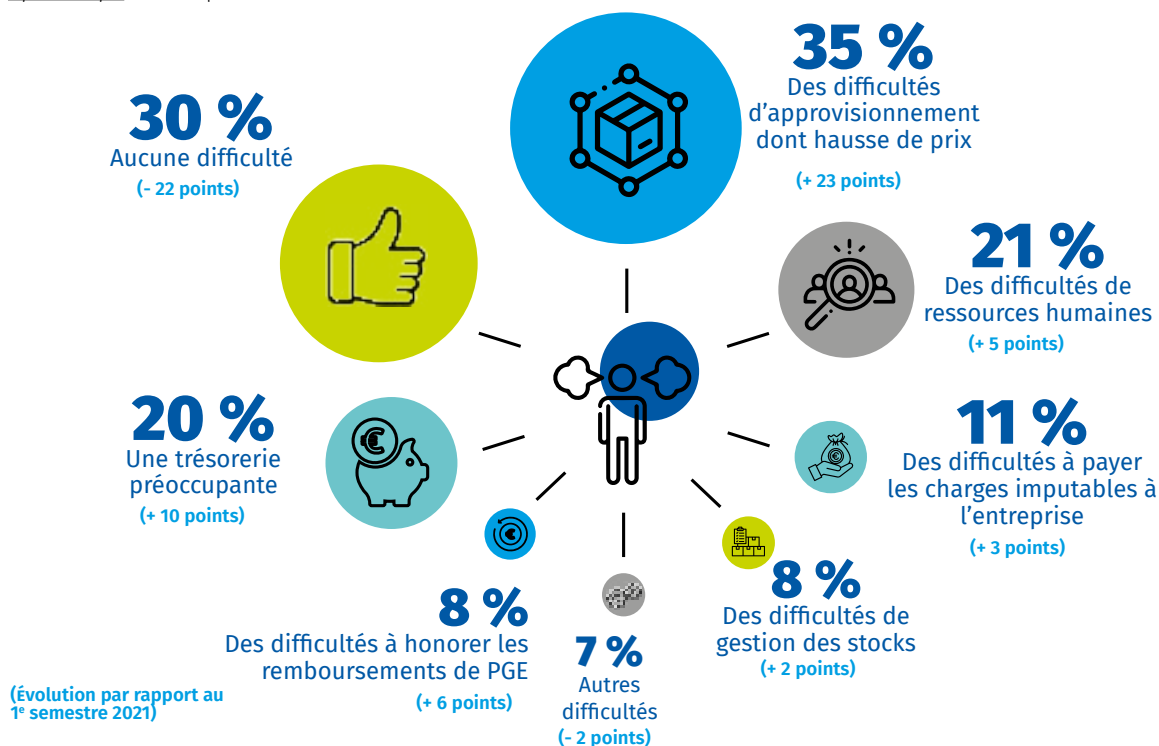


LES PRINCIPALES PRÉOCCUPATIONS DES COMMERÇANTS

Graphique 5

A quelles difficultés pensez-vous faire face dans les 6 prochains mois ?

Réponses multiples - Source : Enquête « Baromètre des affaires » des CCI de Normandie



EN SYNTHÈSE

Le secteur a été impacté par les contraintes sanitaires, certes plus légères, mais qui ont engendré une baisse de la fréquentation des commerces, à l'instar du télétravail sanitaire ². Le secteur subit aussi les impacts structurels liés à l'évolution des comportements d'achats et la montée du e-commerce (la progression des ventes en ligne s'élève à + 15 % en 2021 selon la FEVAD - Fédération du E-commerce et de la Vente À Distance). Les impacts conjoncturels se manifestent par un surplus d'épargne des ménages observé par

la Banque de France au 2^e semestre et à une hausse des prix.

Au final, le bilan du 2^e semestre est en demi-teinte. 35 % des commerçants évoquent un chiffre d'affaires en hausse, 36 % le considère stable et 29 % en baisse ³. Les trésoreries et les marges se sont dégradées en raison notamment du renchérissement du prix des approvisionnements et de l'énergie. L'amélioration de celles-ci ne semble pas envisagée pour 2022 ⁴. 35 % des commerçants alertent sur la montée des problèmes

d'approvisionnement, notamment les hausses de prix (+ 23 points) ⁵.

Seuls 61 % des commerçants sont optimistes pour le 1^{er} semestre 2022, soit une baisse de 15 points en 6 mois ¹. Même si une stabilité du panier moyen client est avancée pour la moitié des commerçants, 22 % l'anticipent en baisse et 12 % manquent de visibilité. Cette déclaration se répercute automatiquement sur les prévisions de chiffre d'affaires, marges et trésorerie.

NOTE MÉTHODOLOGIQUE

- Recueil des données : enquête téléphonique réalisée entre le 17 janvier et le 09 février 2022 par la société Prestance
- Traitement des données : CCI Normandie
- Taille de l'échantillon : 2 360 dirigeants d'établissement normands (degré de certitude : 95 % - marge d'erreur : +/- 4 %)
- Représentativité par secteur géographique, secteur d'activité et tranche d'effectif (moins de 10 salariés, entre 10 et 49 salariés, 50 salariés et plus)
- Ce focus 'Commerces & services de proximité' se base sur les déclarations de 950 chefs d'entreprise du secteur (commerce alimentaire, équipement de la personne, équipement de la maison, culture loisirs, hygiène santé, beauté, services à la personne, commerce et services automobile)

À RETENIR

28 %
des commerçants estiment un retour d'activité d'avant-crise à plus d'un an



CCI  Rendez-vous

Encore plus
proche
de vous

Votre
expert CCI
à portée
de **CLIC**



**Baromètre
des affaires**

#25 | **Février
2022**

CCI Observatoires

Publication économique
de CCI Normandie
ISSN : 2427-5360

Directeur de la publication :
Gilles Treuil

Une réalisation du
Pôle Projets Innovants,
Financements et Territoires

T 02 35 88 38 11
pift@normandie.cci.fr

Rédaction et mise en page :
Frédéric Allais

CCI Normandie
4 passage de la luciline
76000 ROUEN

 Normandinamik

 cci-normandie

 CCINormandie

 **CCI NORMANDIE**

normandie.cci.fr