

La conjoncture régionale au 2^e semestre 2018

Dans un contexte où le climat des affaires a été pénalisé par le mouvement des « gilets jaunes » au dernier trimestre, la prévision pour le 4^e trimestre a ainsi été divisée par deux et passe à +0,2 %. La prévision de consommation des ménages pour la fin de l'année a été revue à la baisse. La Banque de France et le Fonds Monétaire International tablent désormais sur une croissance de 1,5 % pour l'économie française en 2019. La consommation des ménages pourrait rebondir, sous l'effet des mesures de pouvoir d'achat récemment annoncées et du recul du prix du pétrole. Ces gains viendraient compenser la faiblesse d'autres composantes de la demande. Pour l'Insee, les principales incertitudes pesant sur la croissance pour 2019 sont le protectionnisme à l'international, le Brexit en Europe et le mouvement des « gilets jaunes » en France.

Au niveau régional, le ralentissement de l'économie constaté au 1^e semestre 2018 se confirme et a perduré avec de fortes disparités sectorielles sur les 6 derniers mois de l'année. Dans un contexte social tendu, la situation du commerce s'est fortement dégradée. Le secteur des services a connu, dans des moindres proportions, une décélération de l'activité. A l'inverse, l'industrie et la construction enregistrent respectivement un bilan globalement positif et de bonnes performances au 2^e semestre 2018.

Concernant les perspectives au 1^e semestre 2019, les dirigeants normands font globalement état d'un optimisme en demi-teinte et demeurent davantage prudents. Les prévisions oscillent en fonction du secteur d'activité.

A compter du 29 mars 2019 à minuit, le Royaume-Uni sortira de l'Union Européenne et deviendra un pays tiers. Le réseau des CCI de Normandie a interrogé les chefs d'entreprises sur cette question d'actualité. Ce numéro de CCI Observatoires présente ainsi la perception des dirigeants normands concernant l'impact du Brexit sur leur activité et l'économie régionale.



A RETENIR

L'économie normande en repli au 2^e semestre 2018 dans un contexte social difficile

Dégradation forte dans le commerce, baisse dans les services et un bilan positif pour l'industrie et la construction

6 dirigeants sur 10 sont confiants pour le 1^e semestre 2019

29 mars 2019 à minuit : sortie du Royaume-Uni de l'UE

33 % des dirigeants interrogés ont des relations économiques avec les Britanniques

87 % n'envisagent pas d'impacts sur leur entreprise

30 % qualifient le Brexit de menace pour l'économie normande



BILAN DU 2^E SEMESTRE 2018

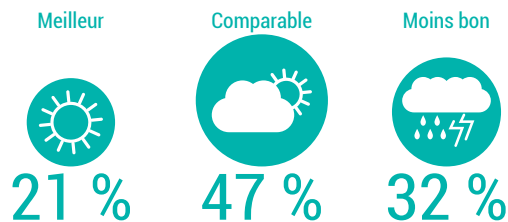
Un nouveau ralentissement de l'économie normande

■ **Le ralentissement de l'économie** constaté au 1^{er} semestre 2018 a perduré sur les 6 derniers mois de l'année. Sur fond de crise des « gilets jaunes », la situation du commerce s'est fortement dégradée. Les autres secteurs ont également été touchés mais dans des proportions plus faibles. Le solde d'opinions sur le bilan de l'activité reste négatif pour le 2^e semestre consécutif et perd 4 points **Graphique 1**.

Graphique 1

Bilan global de l'activité du 2^e semestre 2018

Source : Enquête « Baromètre des affaires » des CCI de Normandie

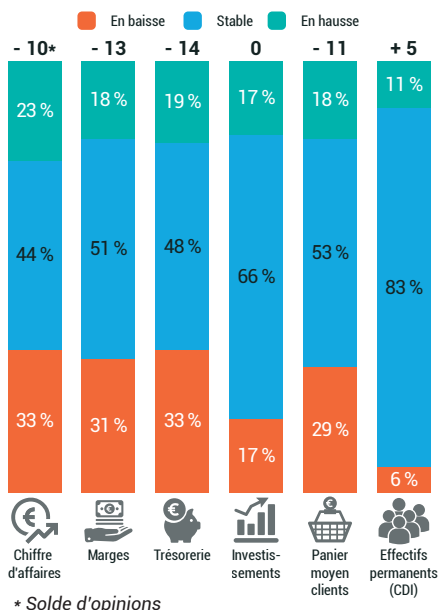


47 % des chefs d'entreprise jugent leur bilan d'activité comparable au 2^e semestre 2017, soit 2 points de moins en un an et 4 points par rapport au semestre précédent. Les indicateurs de performance témoignent de cette fragilité **Graphique 2** : 4 indicateurs sur 6 présentent un solde d'opinions négatif. Seuls les indicateurs liés aux investissements et aux effectifs sont positifs en raison d'une plus grande stabilité déclarée par les dirigeants. Les soldes d'opinions restent négatifs pour les 5 départements normands. Seul, le Calvados enregistre une amélioration de son bilan global en gagnant 1 point **Graphique 3**.

Graphique 2

Bilan global des indicateurs de performance du 2^e semestre 2018

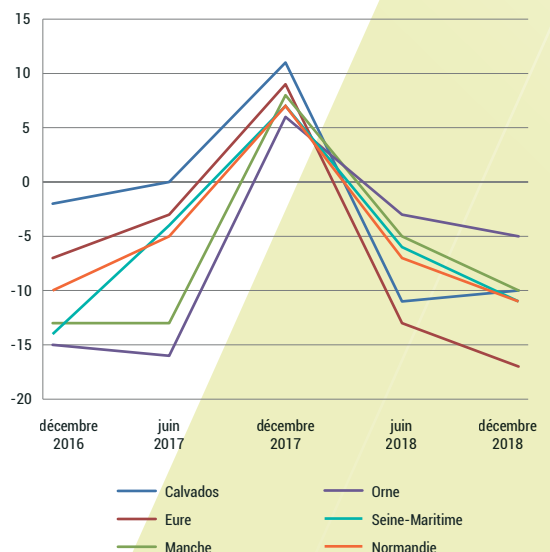
Source : Enquête « Baromètre des affaires » des CCI de Normandie



Graphique 3

Évolution du solde d'opinions du bilan global de l'activité du 2^e semestre 2018

Source : Enquête « Baromètre des affaires » des CCI de Normandie



A partir de l'analyse des soldes d'opinions exprimant la différence entre la proportion de répondants ayant formulé une opinion positive et celle ayant exprimé une opinion négative **Tableau 1**, nous constatons de fortes disparités suivant les secteurs d'activité.



L'industrie présente un indicateur global à l'équilibre¹ et près de la moitié des dirigeants industriels a jugé ce 2^e semestre 2018 comparable à celui de 2017. Même si tous les indicateurs de performance sont supérieurs à la moyenne régionale, à l'exception de l'investissement, ces derniers restent moins élevés qu'au 1^e semestre 2018 témoignant d'un léger ralentissement. 23 % des industriels ont observé un repli des carnets de commandes. Les investissements ont été moins bien orientés : seuls 48 % de dirigeants les ont estimé stables quand ils sont 34 % à les juger en baisse.



De bonnes performances ont été enregistrées dans la construction au 2^e semestre 2018, seul secteur à avoir un indicateur global positif. 28 % des dirigeants l'ont trouvé meilleur tandis que 55 % l'ont trouvé comparable. Cette stabilité s'observe pour l'ensemble des indicateurs de performance. 21 % des chefs d'entreprise du secteur ont exprimé une hausse des commandes. Ils sont 27 % à avoir enregistré une hausse du chiffre d'affaires par rapport au 2^e semestre 2017.



La situation du commerce s'est dégradée dans un contexte social difficile. La baisse de la fréquentation et par conséquent du panier moyen, a engendré une forte chute du chiffre d'affaires. 42 % des commerçants ont déclaré un chiffre d'affaires en baisse. En conséquence, les marges et la trésorerie ont été fortement impactées. Les

commerçants ont déclaré des baisses respectives de 38 % et 40 % par rapport au 2^e semestre 2017. Ces mauvaises performances n'ont toutefois pas impacté les effectifs permanents où le solde d'opinions est positif.



Quelques activités de services ont été victimes des blocages liés au mouvement des « gilets jaunes ». Même si, le secteur présente des indicateurs de performance au-dessus de la moyenne régionale, à l'exception des marges, le solde d'opinions global est négatif, perdant 8 points par rapport au semestre précédent. 32 % des chefs d'entreprises ont déclaré un chiffre d'affaires en baisse, impactant leur rentabilité et leur trésorerie dans les mêmes proportions.


¹ Il y a autant de réponses indiquant une hausse que de réponses indiquant une baisse.

Tableau 1

Solde d'opinions des indicateurs de performance selon le secteur d'activité au 2^e semestre 2018

Source : Enquête « Baromètre des affaires » des CCI de Normandie

	Industrie	Construction	Commerce	Services
Chiffre d'affaires	+3	+11	-22	-9
Marges	-7	+5	-23	-11
Trésorerie	-5	+2	-24	-11
Investissements	-16	-9	-3	+9
Panier moyen clients	-3	+8	-22	-9
Effectifs permanents (CDI)	+6	+5	+2	+6
Bilan global	0	+11	-23	-12

 Solde supérieur ou égal à la moyenne régionale de l'ensemble des activités

Note méthodologique

- Recueil des données : enquête téléphonique réalisée entre le 05 et le 19 décembre 2018 par la société Prestance
- Traitement des données : CCI Normandie
- Taille de l'échantillon : 2 332 dirigeants d'établissement normands (degré de certitude : 95 % - marge d'erreur : +/- 4%)
- Représentativité par secteur géographique, secteur d'activité (industrie, construction, commerce, services) et tranche d'effectif (moins de 10 salariés, entre 10 et 49 salariés, 50 salariés et plus)
- Le solde d'opinions exprime la différence entre la proportion de répondants ayant exprimé une opinion positive et la proportion de répondants ayant exprimé une opinion négative.



PERSPECTIVES POUR LE 1^{ER} SEMESTRE 2019

Des dirigeants normands prudents sur l'avenir

■ Selon les anticipations des dirigeants normands, le rebond ne devrait pas intervenir au cours du 1^{er} semestre 2019 et leur optimisme diminue. Même s'ils sont 60 % à se déclarer globalement confiants pour l'activité de ce début d'année, ils sont 27 % à être pessimistes, soit une augmentation de 7 points par rapport au semestre précédent **Graphique 4**.

Graphique 4

Perspectives globales d'activité pour le 2^e semestre 2018

Source : Enquête « Baromètre des affaires » des CCI de Normandie

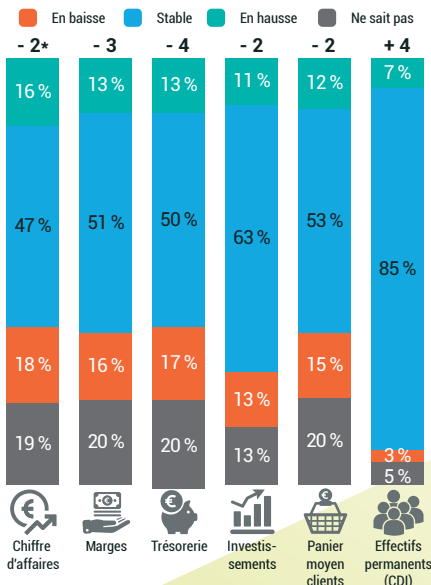


Cette perte de confiance se traduit par une dégradation des indicateurs de performance et de 5 soldes d'opinions négatifs sur 6 **Graphique 5**. En effet, seuls les effectifs des entreprises régionales ne devraient pas baisser. Cet indicateur affiche le taux de stabilité le plus élevé (85%). La rentabilité et la trésorerie apparaissent en baisse sous l'effet de la diminution du panier moyen – carnets de commandes et du chiffre d'affaires. Cette baisse du moral des chefs d'entreprise touche l'ensemble des départements mais semble moins prononcée dans Calvados **Graphique 6**.

Graphique 5

Prévisions globales des indicateurs de performance pour le 1^{er} semestre 2019

Source : Enquête « Baromètre des affaires » des CCI de Normandie

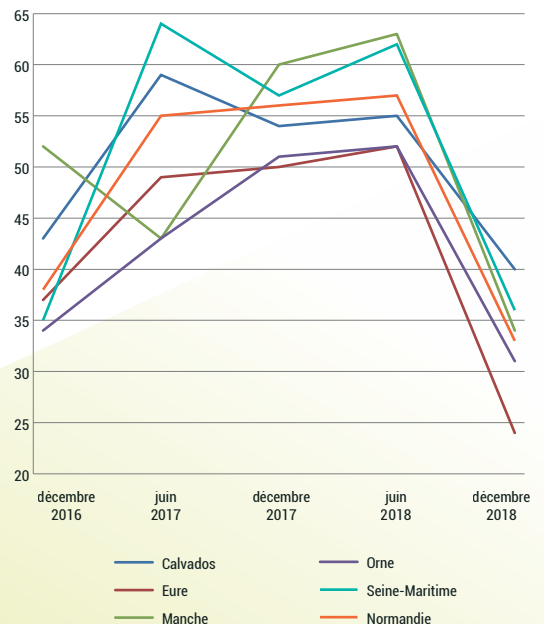


* Solde d'opinions

Graphique 6

Évolution du solde d'opinions des perspectives globales d'activité pour le 1^{er} semestre 2019

Source : Enquête « Baromètre des affaires » des CCI de Normandie



Les perspectives des dirigeants normands sont prudentes et contrastées en fonction du secteur d'activité, à l'instar du bilan de l'activité du 2^e semestre 2018 **Tableau 2**.



58 % des dirigeants industriels sont confiants pour le 1^e semestre 2018 tandis que 18 % n'ont pas de visibilité. Quelques incertitudes apparaissent concernant les carnets de commandes où ils sont 28 % à ne pouvoir les anticiper. En conséquence, les mêmes effets s'observent sur le chiffre d'affaires, les marges et la trésorerie où le manque de visibilité touche plus du tiers des industriels. Suite à la baisse de la rentabilité du 1^e semestre, les perspectives d'investissement sont une nouvelle fois en recul (27 % le déclarent en baisse).



Le bilan positif de fin d'année 2018 permet à la

construction d'avoir des perspectives encourageantes. C'est le secteur où les dirigeants sont particulièrement optimistes et où l'ensemble des indicateurs de performance sont positifs, excepté l'investissement. 61 % des dirigeants tablent sur une stabilité des carnets de commandes et il y a deux fois plus d'entreprises qui misent sur une hausse des commandes plutôt qu'une baisse. C'est également le seul secteur a affiché un solde d'opinions positif et bien orienté concernant la trésorerie.



Suite au mauvais bilan de fin d'année, un tiers des commerçants se déclare pessimiste pour le 1^e semestre 2019. Le solde d'opinions global du commerce est le plus bas (22 points) comparé aux autres secteurs. Cet indicateur a d'ailleurs été divisé par 2 par rapport au

1^e semestre 2018. 23 % anticipent un chiffre d'affaires en baisse, impactant naturellement les marges et la trésorerie. Seul l'emploi affichant un solde d'opinions à l'équilibre ne semble pas subir cette mauvaise conjoncture. 88 % des commerçants tablent sur une stabilité de leurs effectifs permanents.



Dans les services, tous les indicateurs de performance affichent des soldes d'opinions supérieurs à la moyenne régionale. C'est le 2^e secteur le plus optimiste après la construction. 63 % des dirigeants sont confiants sur les perspectives du 1^e semestre 2019. La moitié des chefs d'entreprise table sur une stabilité du chiffre d'affaires tandis que la part de ceux misant sur une hausse et sur une baisse s'équilibre. Un affaiblissement des marges, de la trésorerie et des commandes est anticipé dans ce secteur.

Tableau 2

Solde d'opinions des indicateurs de performance selon le secteur d'activité pour le 1^e semestre 2019

Source : Enquête « Baromètre des affaires » des CCI de Normandie

	Industrie	Construction	Commerce	Services
Chiffre d'affaires	+4	+7	-7	0
Marges	0	+7	-8	-3
Trésorerie	-5	+7	-8	-4
Investissements	-16	-9	-5	+2
Panier moyen clients	+2	+8	-9	-2
Effectifs permanents (CDI)	+8	+7	0	+5
Perspectives globales	+34	+45	+22	+39

 Solde supérieur ou égal à la moyenne régionale de l'ensemble des activités



LES ENTREPRISES NORMANDES FACE AU BREXIT

Quel(s) impact(s) pour les entreprises et l'économie normande ?

■ **A l'occasion du référendum** du 23 juin 2016, 52 % des Britanniques se sont prononcés en faveur d'une sortie du Royaume-Uni de l'Union Européenne. En l'état actuel des négociations, il est prévu une sortie du Royaume-Uni au plus tard le 30 mars 2019. Selon la formule retenue (hard ou soft Brexit), les répercussions pourraient être très variables. Les Britanniques représentent la première clientèle internationale dans les hébergements marchands normands. Du côté des marchandises, le Royaume-Uni est le 5^e pays client pour les produits normands et le 8^e pays fournisseur des entreprises normandes. C'est pourquoi les CCI de Normandie ont souhaité interroger les chefs d'entreprises sur leur perception des conséquences du Brexit sur leurs activités.

33 % des entreprises normandes interrogées entretiennent des échanges

commerciaux avec des Britanniques, qu'ils soient particuliers (touristes de passage ou résidents secondaires¹) ou bien des entreprises **Graphique 7**. Ces relations sont plus prononcées dans les secteurs du commerce et des services où la part des dirigeants ayant exprimé avoir des relations économiques atteint respectivement 42 % et 34 %.

Plus précisément, 36 % des commerçants déclarent avoir des clients Britanniques et 6 % des fournisseurs au Royaume-Uni. Ces parts atteignent respectivement 31 % et 3 % pour le secteur des services. A l'instar de la balance commerciale positive entre la Normandie et le Royaume-Uni, 13 % des industriels déclarent avoir des clients Britanniques et 7 % des fournisseurs. Davantage soumis à une demande

locale et de résidents secondaires, les Britanniques représentent 17 % de la clientèle du secteur de la construction.

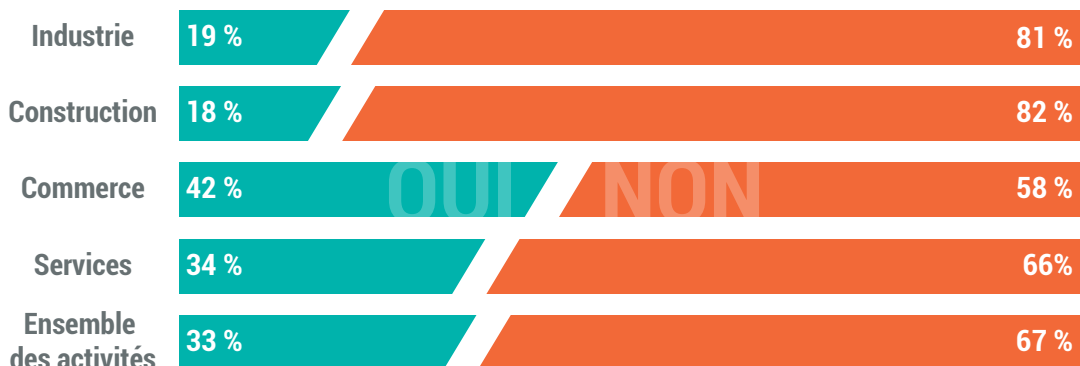
Pour 77 % des entreprises ayant des échanges commerciaux avec les Britanniques, l'activité générée représente moins de 5 % du chiffre d'affaires. Pour 18 % des chefs d'entreprise, cette clientèle représente entre 5 et 20 % de leurs ventes. Ces relations commerciales nécessitent peu de déplacements des dirigeants normands puisqu'ils ne sont que 2 % à déclarer se rendre occasionnellement ou régulièrement au Royaume-Uni.

¹ Sur plus de 175 000 résidences secondaires normandes, 10 214 sont détenues par des étrangers. Les Britanniques détiennent à eux-seuls 62 % du parc étranger (source : CRT Normandie).

Graphique 7

Comptez-vous des Britanniques dans vos relations d'affaires ?

Source : Enquête « Baromètre des affaires » des CCI de Normandie



Alors que les incertitudes persistent sur les conditions de sortie du Royaume-Uni de l'Union Européenne, les dirigeants normands ont été invités à se prononcer sur l'impact éventuel du Brexit sur leur activité **Graphique 8**. Ils sont 87 % à déclarer que le Brexit n'aura pas d'impact sur leur activité et seulement 6 % à penser le contraire. Dans ce dernier cas, ils sont 71 % à envisager que les répercussions seront négatives et positives pour 20 % des dirigeants. Les principales difficultés pressenties suite au Brexit sont, pour 83 % des dirigeants, d'ordres économiques (chiffre d'affaires, échanges commerciaux, fiscalité, ...) puis d'ordres administratifs (formalités douanières, contrôles de produits, ...).

Interrogés plus globalement sur l'impact du Brexit pour l'économie normande, 61 % des chefs d'entreprise demeurent prudents et ne se prononcent pas sur les conséquences éventuelles pour la région **Graphique 9**. Ils sont 30 % à qualifier le Brexit comme une menace et 9 % comme une opportunité.

Que l'impact soit positif ou négatif, les chefs d'entreprise normands identifient les 3 mêmes secteurs d'activité

pouvant être affectés par le Brexit. Il s'agit du commerce et tourisme (38 % des réponses exprimées), l'immobilier (18 %) puis les ports, aéroports et transports (15%) **Graphique 10**. Pour ces 3 secteurs, les dirigeants se sont davantage exprimés sur un risque de fragilité que sur des leviers de développement engendrés par le Brexit. Ceci peut s'expliquer par la crainte d'un pouvoir d'achat de la clientèle Britannique en baisse, mais aussi d'incertitudes sur les conditions de circulation et formalités douanières affectant aussi bien les flux de personnes que les marchandises.

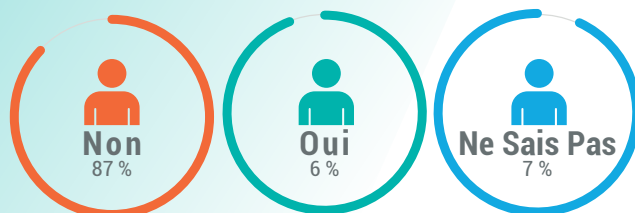
Retrouvez les chiffres clés des échanges commerciaux entre la Normandie et le Royaume-Uni ainsi que les effets du Brexit vus par la Douane de Normandie dans le CCI Observatoires # 18 dédié à l'activité exportatrice.

www.ccibaseco-normandie.fr

Graphique 8

Pensez-vous qu'une sortie du Royaume-Uni de l'Union Européenne aura un impact sur votre entreprise / votre activité ?

Source : Enquête « Baromètre des affaires » des CCI de Normandie



Graphique 9

Plus globalement, comment qualifiez-vous le Brexit pour la Normandie et son économie ?

Source : Enquête « Baromètre des affaires » des CCI de Normandie

C'est une opportunité

9 %



Ne sais pas

61 %



C'est une menace

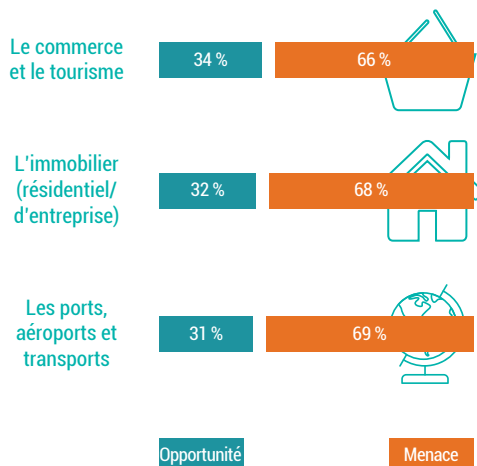
30 %



Graphique 10

Les 3 secteurs les plus impactés positivement et négativement par le Brexit selon les dirigeants normands

Source : Enquête « Baromètre des affaires » des CCI de Normandie





CCI NORMANDIE

www.normandie.cci.fr

Suivez-nous sur  et 